

V našem současném malířství není mnoho tvůrčích osobností, které svůj život spojily trvale s prostředím svého rodného kraje, aniž ztratily kontinuitu s širokou problematikou vývoje světového umění. K těm nemnohým patří Vladimír Vašíček plným právem. Jeho dílo dnes, bezpochyby, překračuje hranice úzce regionálních hodnot a přece nepopírá důvěrný vztah autora k jihomoravské oblasti, která se mu stala trvalým domovem.

Vladimír Vašíček vstoupil do uměleckého dění koncem čtyřicátých let. Ve své tvorbě počal záhy prosazovat svrchovanost ryzích výtvarných hodnot, zvláště barvy, kterou zbavoval odvislosti od přímé smyslové zkušenosti a kterou tak uvolňoval k výraznému harmonickému účinku. Umělecké hledání Vladimíra Vašíčka směřovalo od expresivních poloh přes problémové sféry tvorby kubistické, až dospělo k osobitému individuálnímu výrazu v rovinách dynamicky vypjaté malby, formované vervní lineární osnovou v plošně redukovaném obrazovém prostoru. V obrazech z konce padesátých let je vložen trvalý pocit životního kladu a mnohdy i hluboký lyrický prožitek. Umělec neustupuje od klasického kompozičního řádu, citlivého vyvažování často impulsivně nanášených barevných ploch a od jasné tvarové výstavby obrazu. Charakteristickým se pro něj stává dynamický řád parabolických křivek, protáhlých trojúhelníků a srpovitých útvarů, které pronikají do jeho kompozic figurálních stejně jako do obrazů krajinných.

Následující léta 1960–1961 jeví se ve Vašíčkově tvorbě jako významný mezník, který lze charakterizovat formální experimentací, překotným ověřováním nových výtvarných podnětů a výboji v různých oblastech malby nefigurativní. Plynulý vývoj pokračoval bez přerušení jen – v té době početných – akvarelech a kvaších, vesměs krajinných námětů. Návaznost na starší vývojovou linii, v plodné syntezě s výtěžky předchozího výtvarného hledání, zaznamenala teprve řada olejů povětšinou vegetativních námětů, kdy umělec své práce obohacuje o nové hodnoty, uložené především v pastózní povrchové traktaci barevné plochy.

V posledních třech letech přešla tvorba Vladimíra Vašíčka znovu do rovin malby nefigurativní – tentokrát, aniž došlo k oslabení vnitřní nutnosti formy, osobitosti a pocitu vývojové logiky. Umělec se však brání dřívějšímu rychlému přetlumočení vnitřní obrazové vize, která si sama určovala výtvarnou formu, a zamítá bezprostřední vyjadřování vizuálních zážitků. Do výtvarného procesu se snaží dosadit přísnou rozumovou kontrolu, pod níž rozvíjí barevnou plochu v detailním promodelování pastózního po-

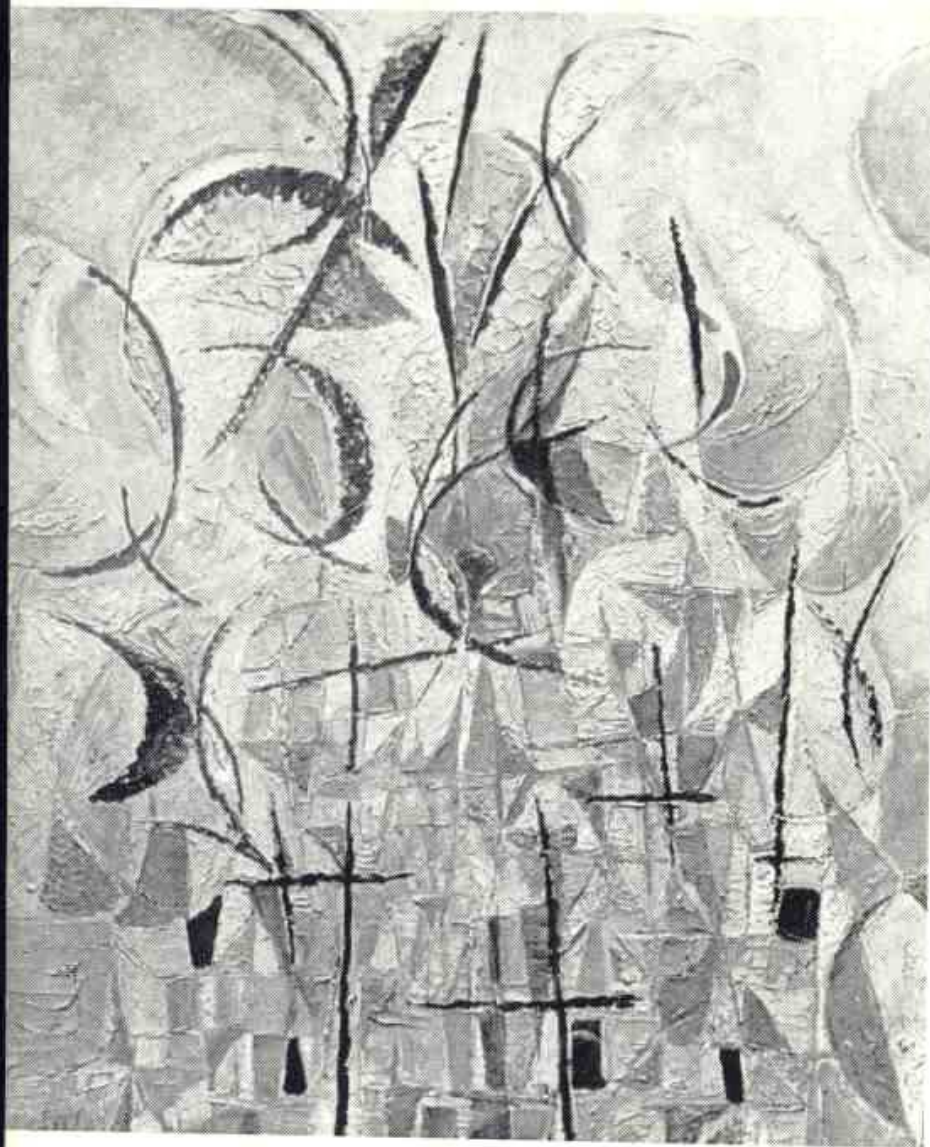
vrchu obrazu, při postupném narůstání kompoziční stavby. Umělec, jak to naznačují i názvy jednotlivých obrazů, svou tvorbu myšlenkově podkládá kontaktem s vlastními představami obecných kategorií lidského nazírání, zákonitostí existence věci a principy dění. V jeho teoretických názorech, jakkoliv nejsou prosty vnitřních rozporů, je možno hledat mnohé tvůrčí východisko. S jeho poznáním a se znalostí celého předchozího vývoje pronikáme o mnoho hlouběji do světa obrazového víření, atmosféry dynamické rotace, prostorových křivek, harmonického pulsu, dramatického vystřelování a rytmického toku Vašíčkových posledních nefigurativních pláten.

Při hlubším, soustředěném pohledu na obrazy Vladimíra Vašíčka poznáme, že jde o dílo ucelené, které dovedlo osobitě přetavit mnohý nový výtvarný podnět, dílo, které prošlo složitou cestou postupného osvobození ze závislosti na vnějších podnětech, ale které i dnes spočívá především na základech vizuální harmonie barev a tvarů.

Je to dílo, které je připraveno stále k novým tvůrčím výpadům a k závažným realizacím. Teprve budoucnost plně zváží jeho uměleckou nosnost a dobovou platnost.

Dr. Josef Maliva

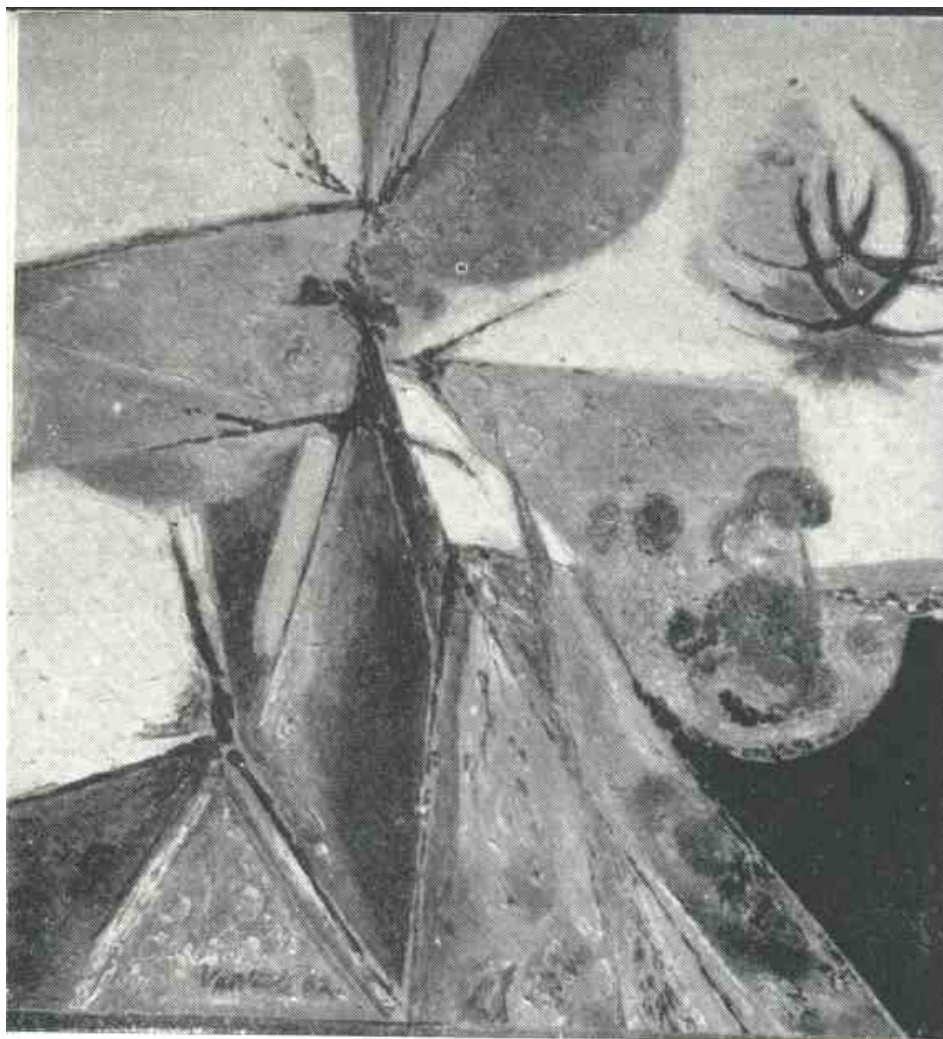
Fotografie od Josefa Imricha



Podzimní vegetace – 1962

SEZNAM VYSTAVENÝCH PRACÍ

- 1 – Návrat z pole – 1959
- 2 – Žena s kohoutem – 1959
- 3 – Podzim – 1960
- 4 – Dynamické prostředí – 1960
- 5 – Hnědý obraz – 1961
- 6 – Modrý obraz – 1961
- 7 – Žena v zahradě – 1961
- 8 – Studie k obrazu – 1961
- 9 – Modrý akt – 1962
- 10 – Studie k obrazu – 1962
- 11 – Žena v zahradě – 1962
- 12 – Pták Ohnivák – 1962
- 13 – Žlutý obraz – 1962
- 14 – Neklid – 1962



Pták ohnivák - 1961

- 15 - Podzimní vegetace - 1962
- 16 - Rytmus - 1963
- 17 - Cirkulace světlých forem - 1963
- 18 - Cirkulace a pulsování - 1963
- 19 - Obraz s písmem - 1963
- 20 - Patina minulosti (byzantský motiv) - 1963
- 21 - Paměti - 1964
- 22 - Vlnění - 1964
- 23 - Rozptyl - 1964
- 24 - Produkce - 1964
- 25 - Rozvoj (žlutý akord) - 1964
- 26 - Východ - 1964
- 27 - Dálka - 1964
- 28 - Orosená - 1964
- 29 - Chladno - 1964
- 30 - Zjevení - 1964
- 31 - Styky - 1965
- 32 - Vnitřní obraz I - 1965
- 33 - Vnitřní obraz II - 1965
- 34 - Vnitřní obraz III - 1965
- 35 - Vlivy složení - 1965
- 36 - Všemi směry - 1965
- 37 - Neznámý prostor - 1965
- 38 - Protisměr - 1965
- 39 - Vznik formy - 1965
- 40 - Dvě dimenze - 1965
- 41 - 49 - Akvarely, kvaše, monotypy z různých let